

Rutes Culturals

SANTA EUGÈNIA



Ajuntament
Santa Eugènia



**Consell de
Mallorca**
• Departament
d'Economia i Turisme

Rutes Culturals

SANTA EUGÈNIA



Índex

>> Índex

Mapa de les rutes	3
Ruta urbana per la vila de Santa Eugènia	4
Ruta per ses Alqueries i Sa Torre	7
Ruta per ses Olleries	10
Ruta per Son Mascaró i ses Coves	13
Ruta pel Puig de Son Seguí o d'en Marron	16



Ajuntament
Santa Eugènia

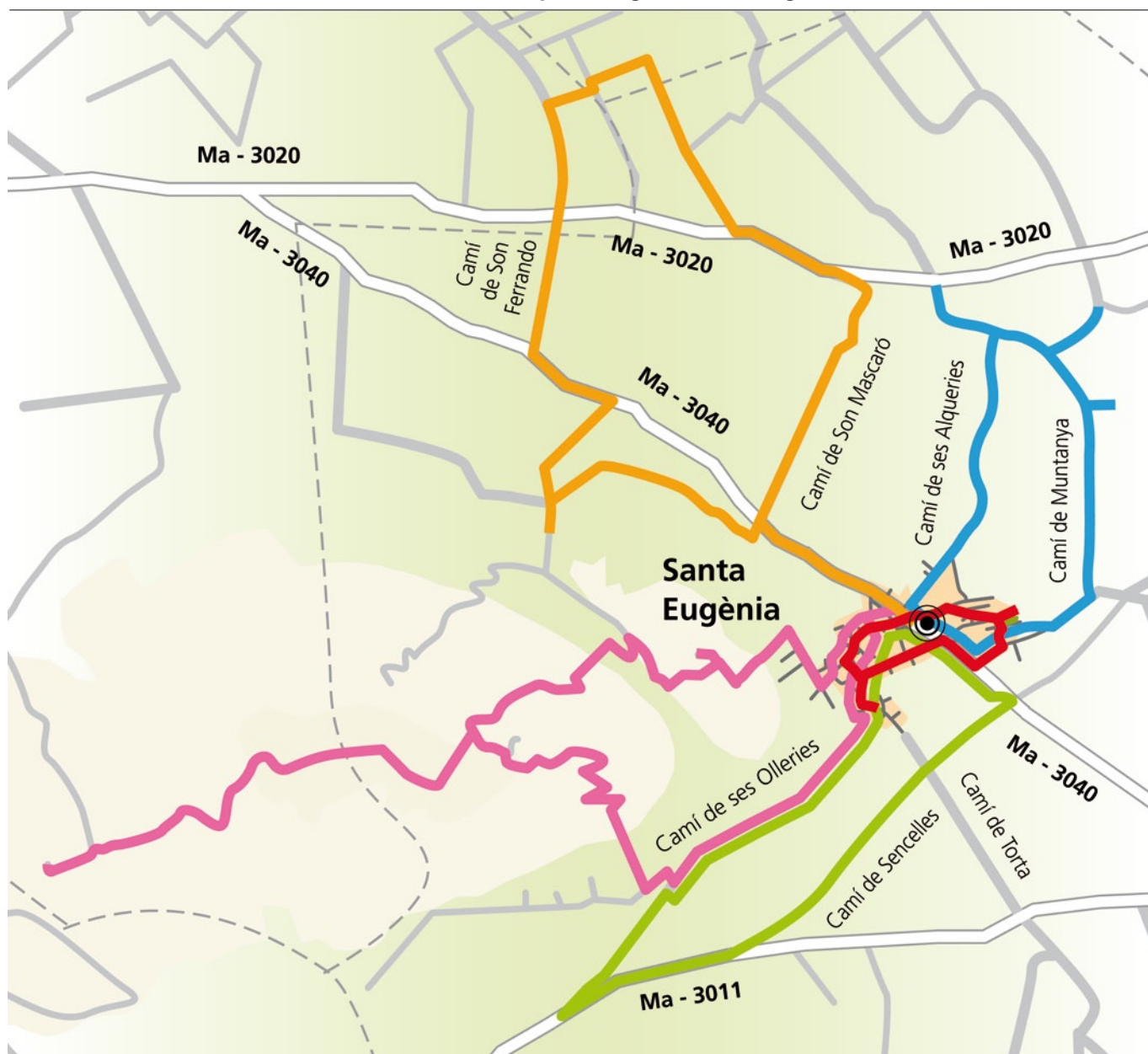


Consell de
Mallorca
• Departament
d'Economia i Turisme

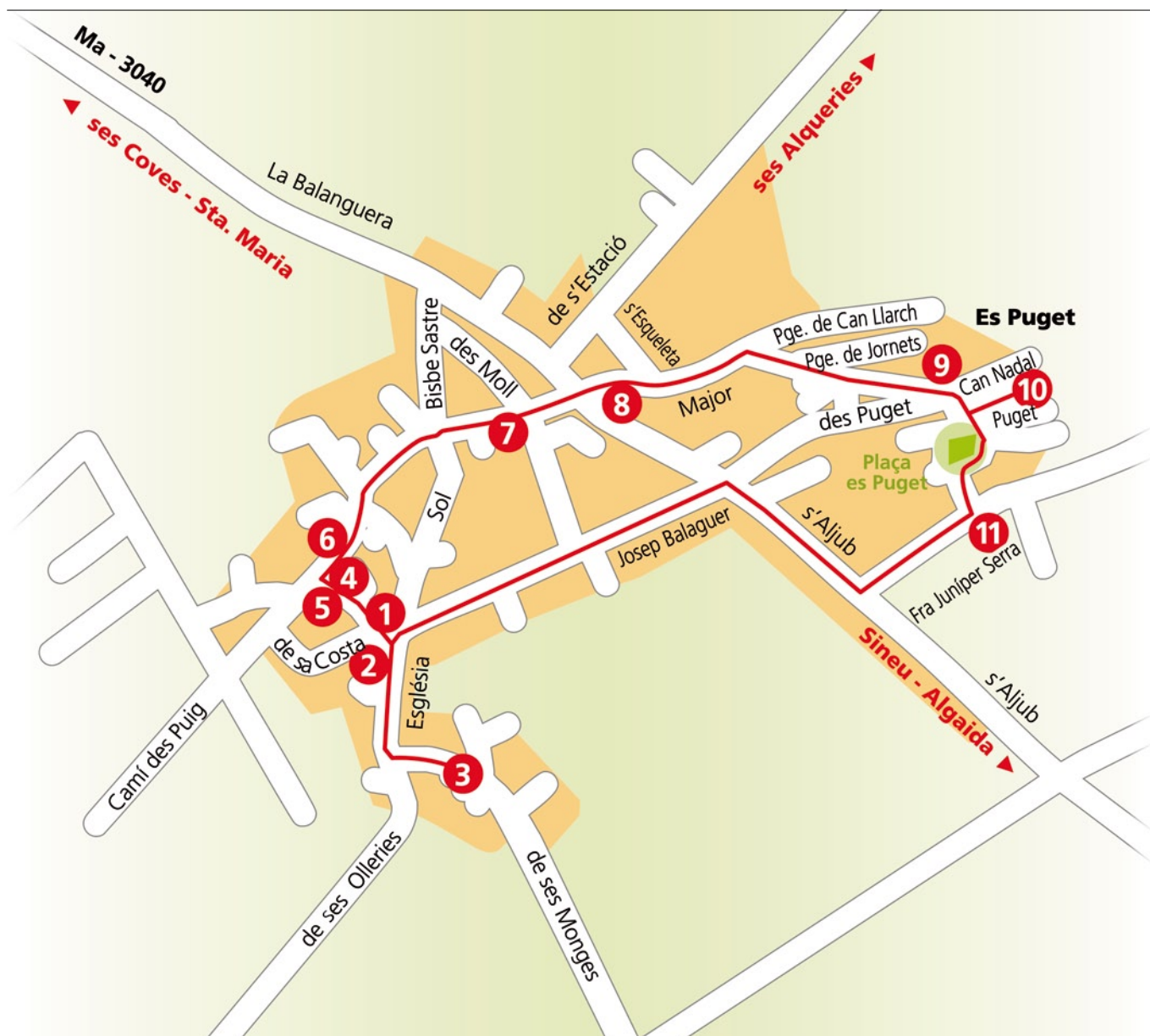
Rutes Culturals

SANTA EUGÈNIA

-  Ruta urbana per la vila de Santa Eugènia
-  Ruta per ses Alqueries i Sa Torre
-  Ruta per ses Olleries
-  Ruta per Son Mascaró i ses Coves
-  Ruta pel Puig de Son Seguí o d'en Marron



Ruta urbana per la vila de Santa Eugènia



>> Punts d'interés

- | | |
|---|---|
| 1 Església parroquial de Sta. Eugènia | 7 Can Matet |
| 2 Rectoria | 8 S'Aljub |
| 3 Ca ses Monges | 9 Jornets i tafona de Jornets
(part de darrera) |
| 4 Ajuntament | 10 Els Molins des Puget |
| 5 Plaça de Sant Bernat de Sta. Eugènia | 11 Cas Senyor |
| 6 Son Bosso | |



1 Església parroquial de Santa Eugènia

Edifici d'una sola nau ,amb planta de creu llatina, amb el creuer poc marcat i amb quatre capelles laterals, a més dels braços del creuer,la coberta de la nau és de volta de canó, com a elements a destacar de l'interior, el retaule major d' estil barroc, amb elements rococons. Segle XVII- XX.

2 Rectoria

Situada a escassos metres del temple parroquial, edifici amb alçat de dues plantes, el portal forà s'aixeca damunt un sòcol que corregeix el desnivell del carrer, a l'interior destaquem les pintures de sant Onofre i Sant Pau ermità. Segle XIX -XX.

3 Ca ses Monges

Edifici de les monges franciscanes, filles de la Misericòrdia, presenta una façana amb alçat de tres plantes. Destaquem a l'interior el llenç barroc que representa a la Immaculada i el petit oratori neogòtic acabat al 1900. Segle XIX- XX.

4 Ajuntament

Situat davant la plaça de Sant Bernat, en aquest lloc es troben alguns dels edificis més representatius de la vida política, administrativa i social de la localitat. Segle XIX- XX.

5 Plaça de Bernat de Santa Eugènia

Situada al vessant oest del nucli urbà, es on trobem alguns edificis representatius de la localitat com: la Casa de la Vila, el cafè Can Prim, el casal de Can Torres així com l' antic teatre de Can Perico.

Son Bosso

6 També conegut amb el nom de Can Paterno o sa Casa Paterna,segons la tradició les cases de Son Bosso podrien constituir el nucli central de l'alqueria islàmica de Benibazari. Segle XVI- XX.



7 Can Matet

Casa amb alçat de tres plantes amb un petit portalet que condueix als depòsits de vi d'un celler modernitzat. Segle XIX –XX.

8 S'Aljub

L' aljub que li dona nom al carrer, és una interessant mostra del sistema hidràulic tradicional. Dipòsit d' aigua de planta rectangular adossat pel lateral al parament de la casa veïna, la coberta és de volta molt rebaixada, fins al 1950 l' aljub subministrava bona part de l' aigua que consumia la població. Possiblement aquest aljub es tracti de l' antecessor de l' aljub de l' alqueria islàmica de Benibazari.

9 Jornets

Casa que destaca dins la barriada des Puget, façana amb alçat de tres plantes, amb portal d' arc rodó, amb brancals de pedra viva a cada costat del portal hi ha una finestra rectangular. Es conserva parcialment la tafona des Jornets.

10 Els Molins des Puget

Els elements més característics des Puget són els tres molins de vent fariners (El Molí de cas Moliner Vell, el Molí de Can Camarada i el Molí de Can Fideu o de Can Toni Xel·la), que s'aixecaren durant els segles XVIII i principis del XIX, no obstant amb les innovacions tecnològiques del segle XX els van convertir en inoperants.

11 Cas Senyor

El bloc principal de les cases de Cas Senyor segueixen l'estil regionalista. Destaquem l' acompanyament amb una torre quadrangular a les cases, així com la presència d'arcs rodó motllurats i adovellats als portals principals. Segle XIX- XX.

Ruta per ses Alqueries i Sa Torre

>> Punts d'interès

- 1 S'Aljub
- 2 Estació
- 3 Pou de na Perota
- 4 Sa Síquia
- 5 ses Alqueries
- 6 Hostal d'en Comuna
- 7 Molí d'en Pau
- 8 Possessió Sa Torre
- 9 Es Molí
- 10 Pou de ses Alqueries
- 11 Cementeri Jueu
- 12 Cementeri del poble
- 13 Cova d'en Tro





1 S'Aljub

L' aljub que li dona nom al carrer, és una interessant mostra del sistema hidràulic tradicional. Dipòsit d'aigua de planta rectangular adossat pel lateral al parament de la casa veïna, la coberta és de volta molt rebaixada, fins al 1950 l' aljub subministrava bona part de l' aigua que consumia la població. Possiblement aquest aljub es tracti de l' antecessor de l' aljub de l' alqueria islàmica de Benibazari.

2 Estació

L'edifici de l'estació fou construït en les primeres dècades de segle XX, amb alçat de dues plantes i coberta de dos aiguavessos quan es va inaugurar la línia ferroviària Santa Maria- Felanitx a finals del segle XIX.

3 Pou de na Perota

L'origen del Pou és islàmic segle XIII. Amb coll de cisterna de secció circular, de mamposteria, amb l'exterior lligat amb argamassa de calç.

4 Síquia

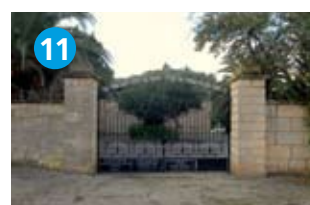
Travessa la carretera i circula en paral·lel vora els terrenys de Can Vanrell, el jaç del canal es troba emmarcat per gran peces de pedra, acompanyada a més per un conjunt d' oms.

5 Ses Alqueries

El nom prové de les dues alqueries (Benibahari o Benibafari i Beniporrex) o possessions d'arrel islàmica (s. XIII), que constituïren la base del llogaret.

6 Hostal d'en Comuna

Constituïa antigament un punt d'aturada dels transeünts que anaven pel camí de Sencelles: ja fossin a l'om de cavalleria o a peu .Edifici amb alçat d'una planta amb portal de llinda de marès i coberta a dos aiguavessos. Segle XIX-XX.



7 Molí d'en Pau

Molí que pertany al llogaret de s'Alqueria, té dues plantes amb torre de secció circular, base quadrada i voltes de mig punt; amb paredat amb peu de murada i coberta de teules. L'interior es troba totalment restaurat. Segle XIX-XX.

8 Possessió Sa Torre

Les cases de la possessió són unes de les més representatives de Santa Eugènia, destaquem la portalada d'entrada, que consta d'un arc rodó d'ampla llum amb dovelles, coronat per una teulada a dos vessants. Segle XVI- XX.

9 Es Molí

Molí de vent fariner, de base quadrada construït en paredat amb una base d'una planta, i la coberta de teules a un aiguavés. Segle XIX-XX.

10 Pou de ses Alqueries

És de tipologia de base circular, el coll del pou és de secció quadrada, de marès. Va sofrir un procés de restauració al 1996. Segle XIII.

11 Cementeri Jueu

Al costat del cementeri del poble trobam el cementeri jueu, recinte tancat amb barreres de metall que mostren grafies hebraiques, amb baladres i xiprers pels costats. Es fundà al 1978 i és l'únic cementeri jueu de l'illa.

12 Cementeri del poble

Es troba vora el cementeri jueu, tancat amb una paret d'esquena aixecada davant un eixamplament del camí de Muntanya. Destaquem el portal principal del cementeri que consta d'un arc rebaixat protegit per un trencaigües coronat amb una creu de ferro, desornamentada.

13 Cova d'en Tro

Amagada entre mates, la cova del Tro és una antiga cavitat artificial d'enterrament; hi ha una expressió referida a les persones que semblaven morir: "ja és per devers sa cova d'en Tro".

Ruta per ses Olleries



>> Punts d'interés

- | | |
|------------------------|----------------------------|
| 1 S'Aljub | 7 Hostal de Can Penós |
| 2 Son Miquelet | 8 Llogaret de ses Olleries |
| 3 Pou amb capelleta | 9 Coves d'en Pala |
| 4 Es Pou Nou | 10 Cova de Lourdes |
| 5 Aljub de sa Cova | 11 Sa Creueta |
| 6 Possessió de sa Cova | |



1 S'Aljub

L' aljub que li dona nom al carrer, és una interessant mostra del sistema hidràulic tradicional. Dipòsit d' aigua de planta rectangular adossat pel lateral al parament de la casa veïna, la coberta és de volta molt rebaixada, fins al 1950 l' aljub subministrava bona part de l' aigua que consumia la població. Possiblement aquest aljub es tracti de l' antecessor de l' aljub de l' alqueria islàmica de Benibazari.

2 Son Miquelet

Aquestes cases són les més representatives d'aquest sector del poble, amb dues plantes d'alçat; el portal principal és d'arc rodó que fou convertit en allindat; el segon portal és de llinda; també tenen un celler, amb la portassa que dona al carrer de s'Aljub.

3 Pou amb capelleta

Pou de capelleta, elevat respecte al nivell del terreny, amb un paretó que envolta el coll i una coberta amb forma cònica, tot fet de pedres, de diferents mides, unides amb argamassa de morter. La capelleta

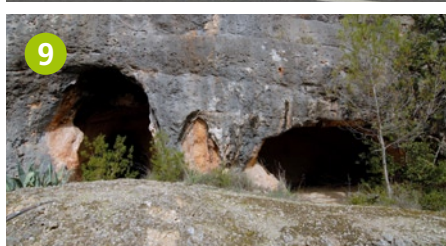
presenta, a més, una zona plana, formada per una llosa, des d'on es treu l'aigua de l'interior. L'obertura del pou es troba tancada mitjançant una reixa, amb un pany. Normalment, la corriola es situa a l'interior, penjada en el centre de la capelleta.

4 Es Pou Nou

Té coll de secció quadrada que s'aixeca sobre una base quadrada, el coll és de pedra de marès, el travesser de fusta sense corriola. L'interior del Pou presenta paraments irregulars i es mostra abandonat. Els orígens del Pou els situam al segle XVII.

5 Aljub de ses Olleries

Té planta rectangular, amb coberta de volta apuntada, destacam dos colls. Aquest aljub és un dels més importants del camí vell de Sineu, s'utilitzava per abeurada dels transeünts i també per a les guardes d'ovelles de transhumància. Mostra del sistema hidràulic tradicional. Originari segle XIV.



6 Possessió sa Cova

Documentada en el registre de finques de 1858 (segle XIX), apareixia amb una superfície, de 189 quarterades, distribuïdes en vinya, garriga, conreu, olivar, ametllers, garrovers així com terreny improductiu. La construcció presenta un alçat de dues plantes, amb portal forà de llinda i coberta de dos aiguavessos.

7 Hostal de Can Penós

Lloc d'aturada de carreters fins prop dels anys cinquanta. L'edifici té una sola planta d'alçat, portal de llinda i ha estat reformat. La localització d'un hostal o taverna, en aquest mateix lloc o en un de proper, es remunta a temps antics, ja que es documenta a 1350 la *taverna del camí de Sineu*.

8 Llogaret de ses Olleries

Nucli urbà que consta d'unes 25 cases. Deu el seu nom a les ferreries o forns de terrissers, especialitzats en la fabricació d'olles, tasses i altres recipients i atuells de cuina. És molt possible que aquesta activitat localitzada a ses Olleries es remunti a època islàmica. En tot cas, hi ha forns antiquíssims, com els de Son Garrit, Son Pericàs, can Planiol, Son Rigo i can Freixura.

9 Cova d'en Pala

La cova d'en Pala és una cavitat d'enterrament prehistòrica, amb una cambra principal, rectangular, de 8,25 metres de llarg, 2,30 metres d'ample i 2, 10 metres d'alt.

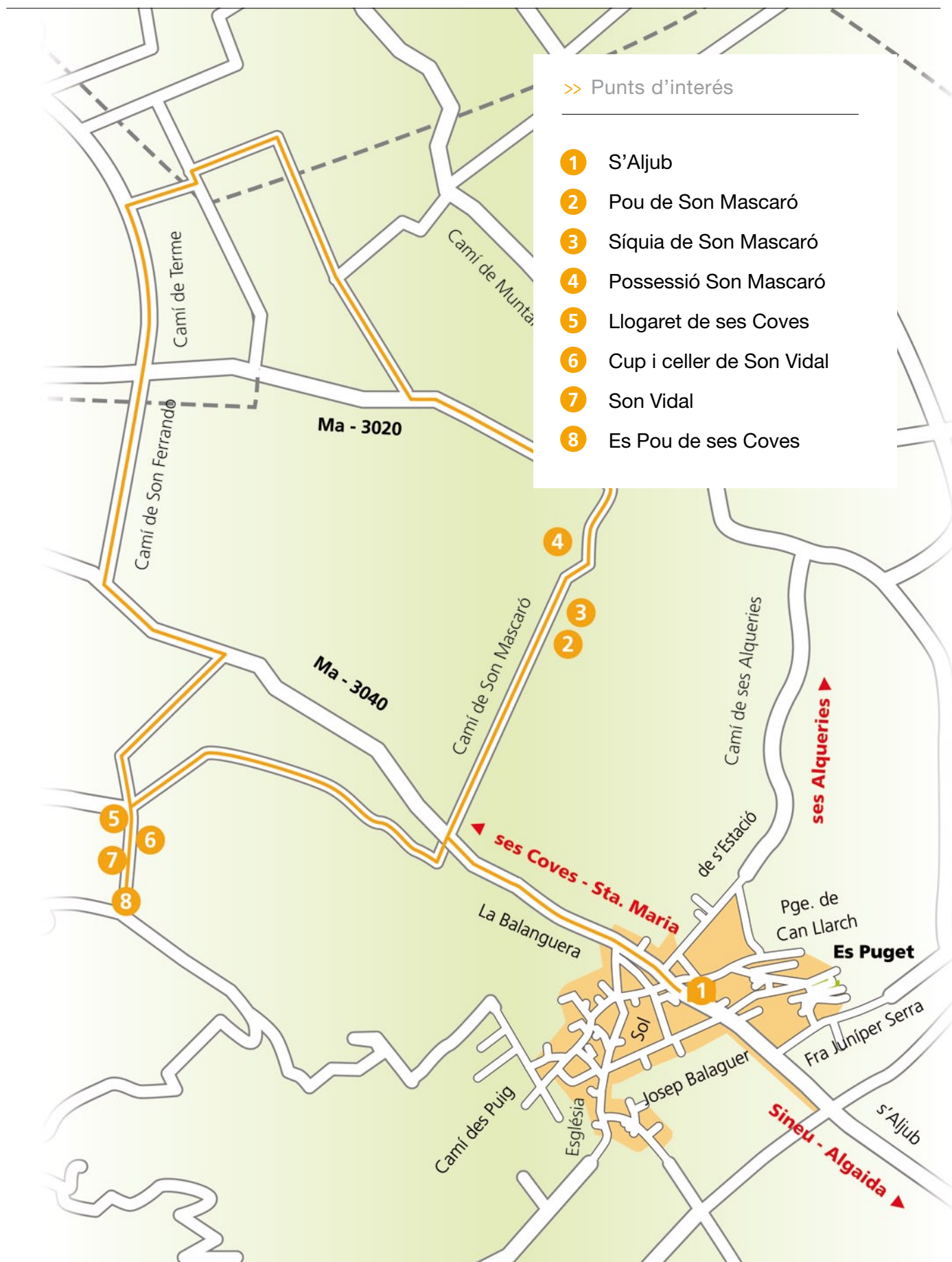
10 Cova de Lourdes

Antigament la cavitat tenia el nom de Cova dels Coloms, fins que al 1920 es va col·locar una imatge de la Mare de Déu de Lourdes, al conjunt figuren cinc cavitats, treballades en paret de roca calcària. Al covatxol de l'esquerra hi ha una petita cisterna excavada en la roca. El conjunt marià ocupa la gruta central. La cavitat de més a la dreta amb un pedrís que convida al descans, a la reflexió i a l'oració.

11 Sa Creueta

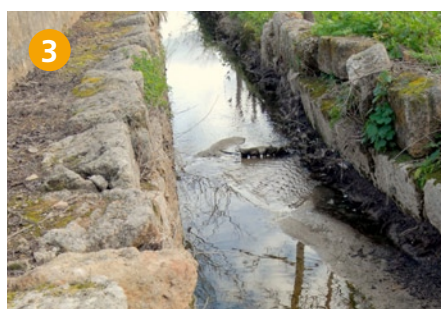
Casa que rep aquest nom per la creu de fusta que hi havia clavada a la paret del carrer, que segurament responia a una de les estacions del Via Crucis o processó dels dotze sermons, que antigament es celebrava pels carrers del poble. Actualment també és el nom d'una petita plaça davant la casa abans esmentada i des d'on es pot gaudir d'una magnífica vista.

Ruta per Son Mascaró i ses Coves



>> Punts d'interés

- 1 S'Aljub
- 2 Pou de Son Mascaró
- 3 Síquia de Son Mascaró
- 4 Possessió Son Mascaró
- 5 Llogaret de ses Coves
- 6 Cup i celler de Son Vidal
- 7 Son Vidal
- 8 Es Pou de ses Coves



1 S'Aljub

L' aljub que li dona nom al carrer, és una interessant mostra del sistema hidràulic tradicional. Dipòsit d' aigua de planta rectangular adossat pel lateral al parament de la casa veïna, la coberta és de volta molt rebaixada, fins al 1950 l' aljub subministrava bona part de l' aigua que consumia la població. Possiblement aquest aljub es tracti de l' antecessor de l' aljub de l' alqueria islàmica de Benibazari.

2 Pou de Son Mascaró

Pou de secció circular, amb el coll et de marès amb argamassa de ciment mallorquí i amb capella circular coma coberta; la part baixa de la boca es de pedra viva, mentre que la part superior de la mateixa és de pedra maresa, d'una peça. A l'esquerra hi ha una piqueta i, cap al fons del pou, hi descendeixen uns graons de fusta rústics, destinats a netejar el dipòsit.

3 Síquia de Son Mascaró

És una canal que drena les aigües de la plana de Son Mascaró cap el torrent de Solleric, vora Biniali; passa per terrenys de Son Mascaró, la Coma, Son Campins i Son Gelat, on entra en el terme de Sencelles

4 Possessió Son Mascaró

Possessió originaria del segle XIII. Tenen la façana principal orientada al sud i una clastra oberta també orientada en la mateixa direcció. La façana té un alçat de dues plantes centralitzada per el portal forà, d'arc adovellat. El primer pis ocupat per la casa dels senyors, conta també amb celler de planta rectangular.



5 Llogaret de ses Coves

El nom del llogaret prové de les cavitats que es troben pels voltants, originària del segle XIII. Entre les cases que componen el llogaret citem: Can Malet, Cas Calasser, Can Tiana, Cas Gorrió, Cal Sen Miquel Ferrer, Can Soler, Can Rom, Can Miquel Puput i Can Sant.

6 Cup i celler de Son Vidal

En la roca natural s'hi obra una balma que és ocupada per un cup de vi, excavat dins la roca i recobert de pedra viva. S'hi conserva encara una premsa de vi de dues espigues. A la dreta de l'entrada de la cavitat, hi ha una altra balma que es dedicava a celler. També podem observar el cup i a la part baixa d'aquest la piqueta de vi.

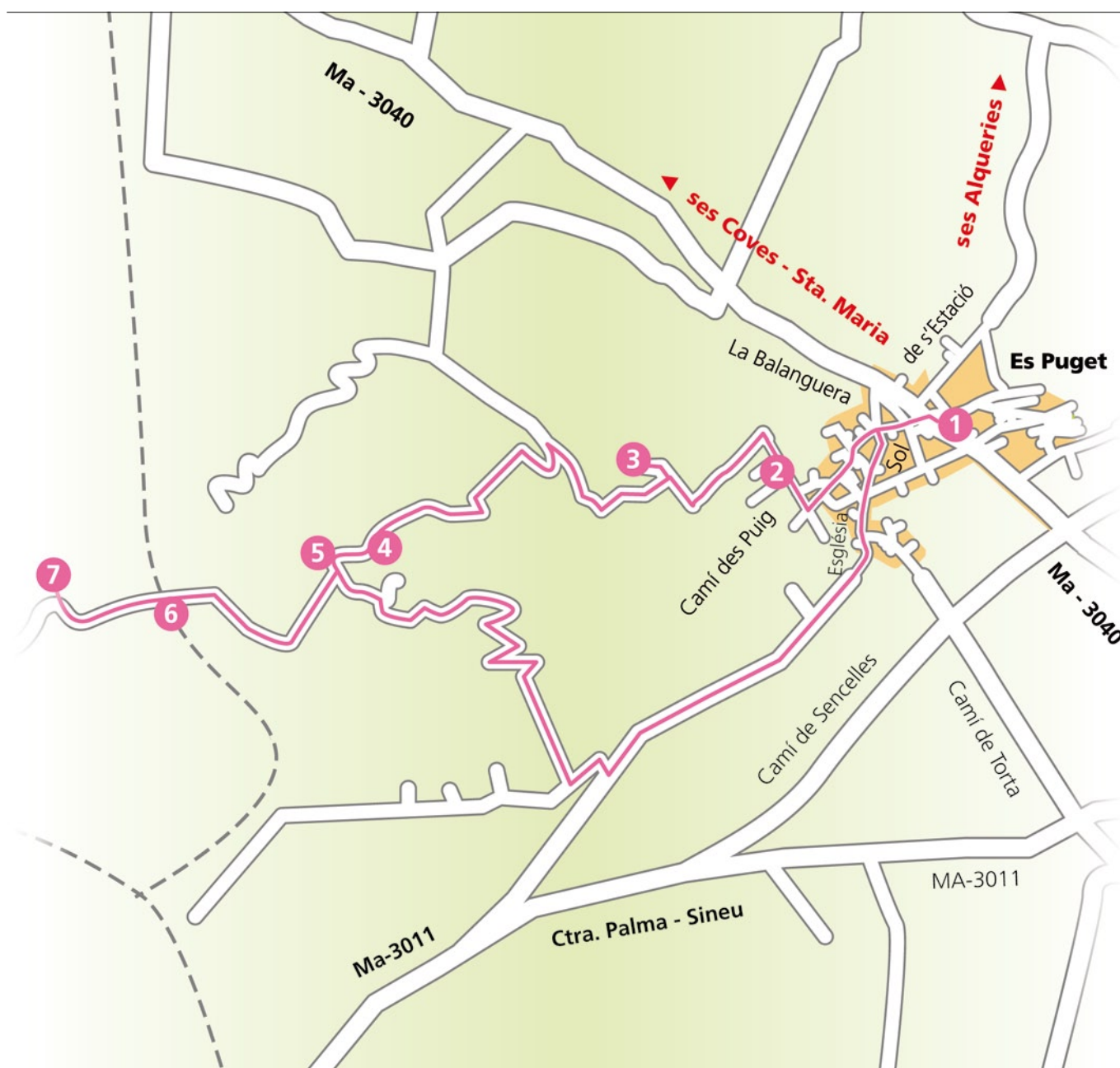
7 Son Vidal

Considerada con una de les cases més importants de ses Coves, presenta un alçat de dues plantes, amb portal de llinda, amb un colcador a la dreta i un pedrís a l'esquerra. En el primer pis destaca una finestra de tradició renaixentista. Rere les cases hi ha un cova on s'havia instal·lat un molí de tracció animal.

8 Pou de Ses Coves

Pou amb coll de secció circular, amb una base més ampla i apareix referit de ciment. Abans de les modificacions hi havia dues piques una de base rectangular i una altra de base circular, la primera servia per rentar i la segona per abeurar el bestiar.

Ruta pel Puig de Son Seguí o d'en Marron



>> Punts d'interés

- | | | | |
|---|-------------------------|---|--|
| 1 | S'Aljub | 6 | Vértex geodésic
Puig de Son Seguí o d'en Marron |
| 2 | Pou des Puigdalt | 7 | Ermita de Nostra
Senyora de la Pau |
| 3 | Monument del Sagrat Cor | | |
| 4 | Barraca de Can Loi | | |
| 5 | Can Perol | | |



1 S'Aljub

L' aljub que li dona nom al carrer, és una interessant mostra del sistema hidràulic tradicional. Dipòsit d'aigua de planta rectangular adossat pel lateral al parament de la casa veïna, la coberta és de volta molt rebaixada, fins al 1950 l' aljub subministrava bona part de l' aigua que consumia la població. Possiblement aquest aljub es tracti de l' antecessor de l' aljub de l' alqueria islàmica de Benibazari.

2 Pou des Puigdalt

Pou de capelleta amb base circular i coberta plana, amb obertura de llinda, i una pica a la dreta d'una peça.

3 Monument del Sagrat Cor

Projecte de l'escultor Amorós pareix que és una rèplica del Sagrat Cor del Cerro de los Ángeles de Madrid. El conjunt de base quadrada amb alçat troncopiramidal amb la cara principal orientada cap a les cases de Son Mascaró. El tram inferior es mostra un relleu amb l'escut de Santa Eugènia. Segle XX.

4 Barraca de Can Loi

Interessant mostra d'arquitectura popular. Té planta rectangular, alçat de pedra seca i coberta de pedreny a manera de reble sobre lloses amples que es veuen des de l'interior. El portal és de llinda i interiorment està dividit en dues estances. Una primera a manera de vestíbul que comunica amb la cambra principal a partir d'un portalet.

5 Can Perol

Casa rústica de tipologia popular d'un aiguavés enrunat. A més de la planta baixa, l'alçat mostra una finestra de llinda de fusta que marca l'existència d'un primer pis. Portal de llinda d'una peça amb els brancals de tres peces cadascun. Vora la casa hi ha restes de corrals i podem veure el que podria ser un aprés (lloc per munyir les ovelles).



6 Puig de Son Seguí o d'en Marron

Considerada com una de les zones de més interès naturalístic del Pla de Mallorca, es considera refugi de moltes espècies animals i vegetals. Zona protegida per la Llei d'espais naturals de 1991 amb un total de 538 ha, de les quals 166 corresponen al terme municipal de Santa Eugènia.

7 Ermita de Nostra Senyora de la Pau

La fundació de l'ermita es situa al segle XVII. Té planta quadrangular amb coberta de dos aiguavessos, façana desornamentada aixecada damunt carreu de pedra viva. A l'interior de la capella hi ha una estança de planta quadrangular amb un retaule de finals del segle XVII o de principis del XVIII que la presideix i que es pot tancar amb dues portes. Te al centre un nínxol destinat a acollir la imatge de la Mare de Déu de la Pau.